



ФЕДЕРАЛЬНЫЙ ПРОЕКТ  
«БЕЗОПАСНОСТЬ ДОРОЖНОГО  
ДВИЖЕНИЯ»



МВД РОССИИ

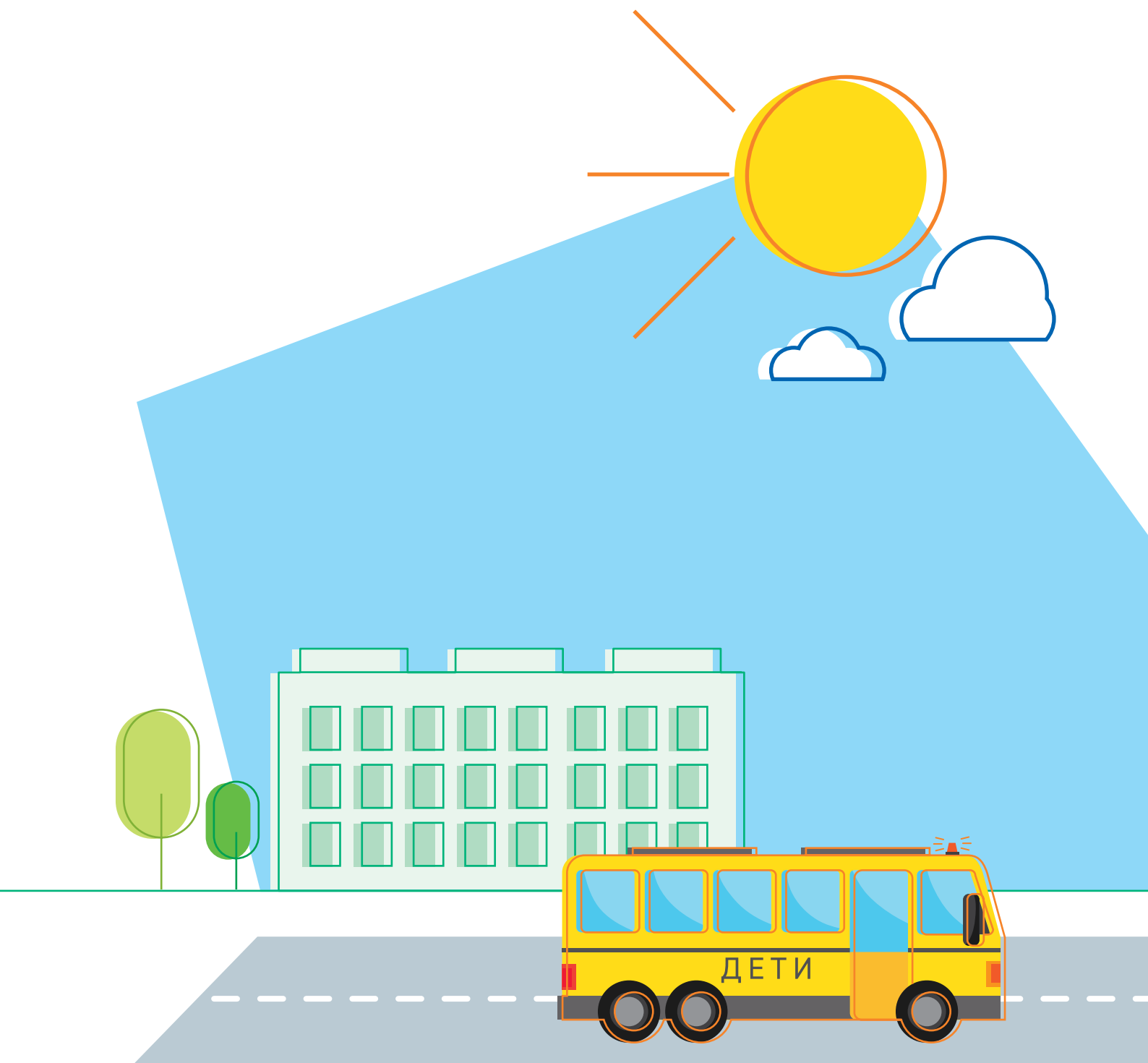


ГОСАВТОИНСПЕКЦИЯ  
МВД РОССИИ

# Автобусные перевозки 2020

Педагогам образовательных организаций  
и неравнодушным родителям





## Уважаемые родители и педагоги образовательных организаций!

Мы знаем, что разобраться в правилах организованной перевозки групп детей бывает непросто. Именно поэтому мы создали этот буклет.

Информация в нем — это пошаговая инструкция, как правильно и безопасно организовать:

- Школьную автобусную экскурсию;
- Поездку на спортивные сборы или в детский оздоровительный лагерь;
- или любой другой организованный выезд с детьми на длинные и не очень дистанции.

Правила таких перевозок строго регламентированы и закреплены в нормативных правовых актах Российской Федерации. Но при работе с ними действительно возникает много вопросов.

Как проверить компанию-перевозчика? Как определить безопасность транспортного средства и надежность водителя? Сколько сопровождающих должно быть в автобусе и что входит в их обязанности?

Изучив материалы в этом буклете, вы сможете четко и грамотно спланировать маршрут, подготовить к поездке детей, обеспечить комфортную и безопасную дорогу и держать руку на пульсе на каждом этапе организации автобусного путешествия.

Информация в буклете будет полезна не только педагогическим работникам и сотрудникам администраций образовательных организаций. Она также важна для родителей, которые имеют право перед экскурсией проверить автобус и водителя на соответствие установленным требованиям.

Путешествуйте с детьми безопасно и с удовольствием!

# ПРАВИЛА ПОВЕДЕНИЯ ПРИ ОРГАНИЗОВАННОЙ ПЕРЕВОЗКЕ

Начните с главных участников! Перед путешествием на автобусе обязательно расскажите детям, как вести себя во время поездки.

## Вот основные правила:

- Перед началом движения нужно пристегнуться штатным ремнем безопасности и оставаться пристегнутым до конца поездки;
- Не отвлекать водителя во время движения громкими разговорами и криками;
- Не перемещаться по салону автобуса во время движения;
- Не открывать окна без разрешения сопровождающих или без крайней необходимости;
- Не высовывать в открытые окна голову или руки;
- Сумки должны находиться на полках над сидениями, а не в проходе;
- **В случае экстренного торможения нужно упереться руками и ногами в кресло, стоящее впереди.**

## В случае вынужденной остановки автобуса:

- Не рекомендуется покидать автобус без сопровождающих;
- Не покидать автобус без **жилетов со световозвращающими элементами (особенно в темное время суток или в условиях недостаточной видимости)**;
- Перед поездкой посетить туалетную комнату. Это позволит избежать вынужденных остановок или хотя бы уменьшить их количество.



### ПАМЯТКА ДЛЯ ВЗРОСЛЫХ:

в случае вынужденной остановки важно соблюдать правила дорожного движения. Остановка возможна только в специально отведенных и предназначенных для этого местах.

## В случае поломки автобуса или дорожно-транспортного происшествия:

- Если нет угрозы взрыва, возгорания или ДТП — оставаться на своих местах, не покидать автобус и не перемещаться по салону;
- Если такая угроза есть — спокойно, организованно, в сопровождении взрослых эвакуироваться из автобуса на безопасное расстояние. **Сопровождающие должны следовать в начале колонны и в конце;**
- Выходя из автобуса, рекомендуется надеть **жилет со световозвращающими элементами\***.

\*В жилетах дети станут более заметными для других участников движения. **Собираясь в дорогу, возьмите с собой комплект жилетов со световозвращающими элементами на всех участников поездки.**

### ПАМЯТКА ДЛЯ ВЗРОСЛЫХ:

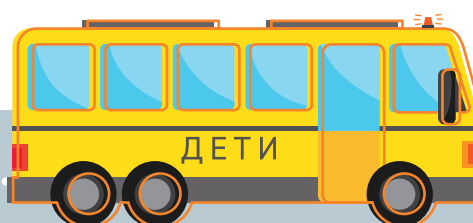
в случае ДТП или поломки водитель автобуса или сопровождающий должны выставить знак «Аварийной остановки», сообщить в полицию о ДТП, а также перевозчику – о необходимости замены автобуса для продолжения движения.



## Важно:

- Избегайте поездок в темное время суток и в условиях недостаточной видимости;
- Если дорога проходит по горной местности или на ней много опасных поворотов, заранее и как можно подробнее проинструктируйте детей о правилах поведения в экстренной ситуации.

Подробнее о том, как спланировать организованную перевозку групп детей и сделать ее максимально безопасной, мы расскажем на следующей странице



# ОРГАНИЗОВАННАЯ ПЕРЕВОЗКА ГРУППЫ ДЕТЕЙ — ЭТО:

- Перевозка в автобусе, не относящемся к маршрутному транспортному средству;
- Группы детей в количестве 8 и более человек;
- Осуществляемая без их родителей или иных законных представителей.

\*п. 1.2 Правил дорожного движения Российской Федерации

Правила организованной перевозки группы детей отражены в Постановлении Правительства РФ от 17 декабря 2013 г. N 1177 «Об утверждении Правил организованной перевозки группы детей автобусами» (с изменениями и дополнениями)



# ПЛАНИРУЕМ ПОЕЗДКУ

## 1 МАРШРУТ

### Составляя маршрут, помните:

- Если среди пассажиров есть дети младше 7 лет, продолжительность путешествия не может быть больше 4 часов;
- Перевозка детей в ночное время (23:00 - 6:00) разрешена только:
  - до железнодорожных вокзалов, аэропортов и от них;
  - в случае доставки до конечного пункта назначения (или до места ночлега) при незапланированной задержке в пути.



После 23:00 расстояние перевозки не должно превышать 100 километров.

- Если организованная перевозка группы детей согласно графику составляет больше 12 часов, необходимо включить в состав сопровождающих медицинского работника.

## 2 СПИСОК УЧАСТНИКОВ

Составьте список детей. Он должен включать в себя ФИО и возраст каждого ребенка, а также контактные телефоны родителей или законных представителей. Также потребуются списки сопровождающих, медицинских работников (при наличии), других лиц.

# ПРОВЕРЯЕМ БЕЗОПАСНОСТЬ

Представители образовательной организации должны (а родители — вправе) проверить, соответствуют ли поданный автобус и его водитель требованиям, указанным ниже.



## ПОМНИТЕ:

вы имеете право отменить перевозку, если состояние транспортного средства или водителя не отвечает требованиям безопасности.

## 3 АВТОБУС:

### Автобус, осуществляющий организованную перевозку группы детей:

1. Должен быть технически исправен (и это подтверждено диагностической картой технического осмотра);
2. Оснащен системой спутниковой навигации ГЛОНАСС или ГЛОНАСС/GPS\*;
3. Оснащен тахографом (устройством, предназначенным для регистрации скорости, а также режима труда и отдыха водителей);
4. Оборудован штатными ремнями безопасности, аптечкой и огнетушителем;
5. Имеет опознавательные знаки «Перевозка детей» спереди и сзади автобуса и «Ограничение скорости» сзади автобуса;
6. Оборудован маячком оранжевого или желтого цвета на крыше или над ней (должен быть включен при перевозке);
7. Не старше 10 лет с момента выпуска.\*\*



\* не применяется до 31 мая 2021 года

\*\* не применяется до 30 июня 2021 года



# БЕЗОПАСНЫЙ АВТОБУС



Тахограф



Штатные ремни безопасности



Маячок желтого цвета



Путевой лист



Опознавательные знаки «Перевозка детей»



Опознавательный знак «Ограничение скорости»



Система Глонасс



Огнетушитель и аптечка

## 4 ВОДИТЕЛЬ

### Водитель, осуществляющий организованную перевозку группы детей:

- Имеет стаж не менее 1 года в качестве водителя транспортного средства категории «D» из последнего года и одного месяца (на дату начала перевозки);
- Не совершал административные правонарушения в области дорожного движения, за которые предусмотрено административное наказание в виде лишения права управления транспортным средством либо административный арест, в течение года до поездки.

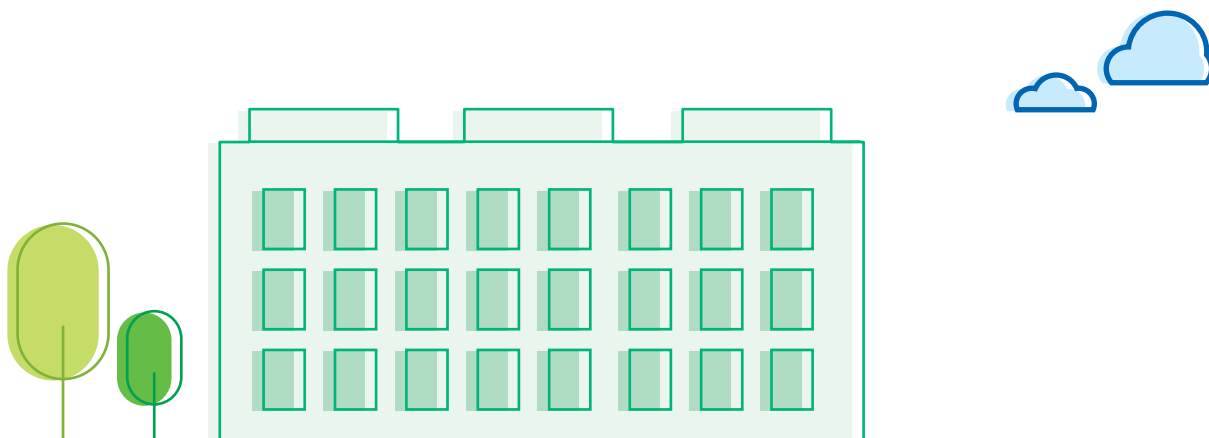
### Перед рейсом:

- Прошел предрейсовый инструктаж по безопасности перевозки детей;
- Прошел предрейсовый медицинский осмотр (сбор жалоб, визуальный осмотр, общая термометрия, измерение артериального давления и пульса, выявление признаков алкогольного или наркотического опьянения).



Если вы столкнулись с нарушениями требований безопасности, предъявляемых к транспортному средству и водителю, сообщите в полицию и Ространснадзор

<http://www.rostransnadzor.ru>



# ВОДИТЕЛЬ



Стаж не менее 1 года и 1 месяца  
в качестве водителя транспортного  
средства категории «D»  
(на дату перевозки)



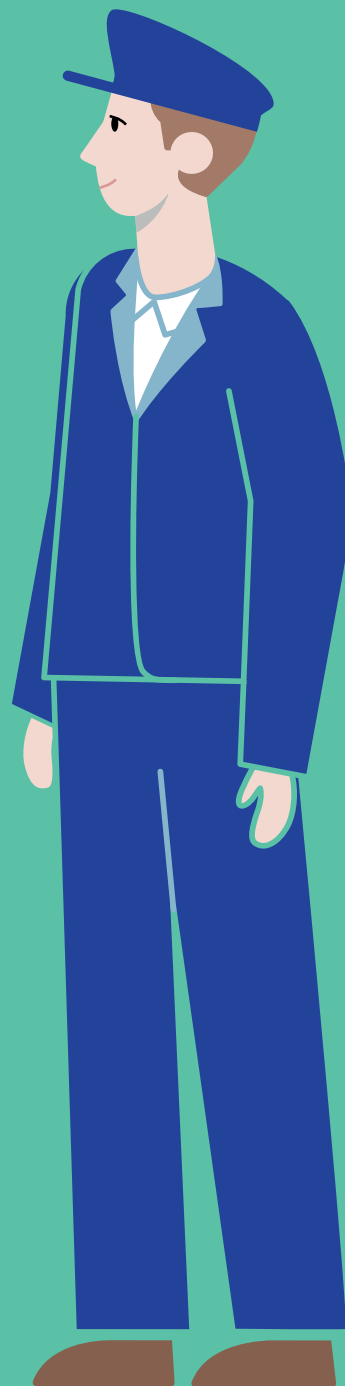
Нет административных правонарушений  
в области дорожного движения,  
за которые предусмотрено лишение  
прав или арест (в течение 1 года)



Предрейсовый инструктаж по  
безопасности перевозки детей



Предрейсовый  
медицинский осмотр



## **5 СОПРОВОЖДАЮЩИЕ**

**В каждом автобусе, совершающем организованную перевозку группы детей, должны быть взрослые сопровождающие.**

1. Количество сопровождающих рассчитывается по количеству дверей автобуса, предназначенных для посадки (высадки) пассажиров. Предполагается, что во время поездки каждый сопровождающий находится у соответствующей двери.
2. Один из сопровождающих также является ответственным по автобусу и координирует действия водителя и других сопровождающих.
3. Если поездка длится более 12 часов, в составе сопровождающих должен быть медицинский работник.
4. Медицинский работник должен иметь при себе копию лицензии на осуществление медицинской деятельности или копию договора с медицинской организацией или индивидуальным предпринимателем, имеющим соответствующую лицензию.
5. Обязанность сопровождающего: контролировать маршрут движения, следить за состоянием здоровья, поведением и режимом питания детей, а так же, при возникновении непредвиденных ситуаций, координировать движение автобуса, убедиться, что дети пристегнуты ремнями безопасности, контролировать использование ими ремней безопасности в пути следования, обеспечивать порядок в салоне, не допуская передвижение детей по салону во время движения.

### **Если автобусов 2 и более:**

- Назначается старший ответственный за перевозку детей и за координацию действий водителей и ответственных по автобусам;
- Каждому водителю передаются сведения о нумерации автобуса при движении.

### **Кто назначает сопровождающих:**

- Руководитель или должностное лицо, ответственное за обеспечение безопасности дорожного движения;
- Руководитель или должностное лицо, ответственное за обеспечение безопасности организации;
- При перевозке по договору фрахтования - фрахтователь\*.

---

\*физическое или юридическое лицо, которое по договору фрахтования обязуется оплатить стоимость пользования всей либо частью вместимости одного или нескольких транспортных средств, предоставляемых на один или несколько рейсов для перевозок пассажиров и багажа, грузов

\*\*запрещено допускать в автобус и/перевозить в нем лиц, не включенных в списки

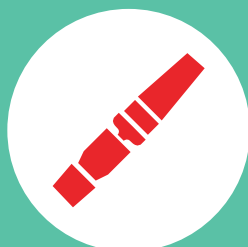
# СОПРОВОЖДЕНИЕ



Число сопровождающих — по количеству дверей в автобусе, предназначенных для посадки



Медицинский работник, если поездка длится более 12 часов



Сопровождающий ответственен за использование ремней безопасности детьми и соблюдение порядка в салоне во время движения



**Родителям:** сообщите сопровождающим, если ваш ребенок принимает лекарства или страдает аллергией на продукты питания и лекарственные препараты. Также оставьте им свои контакты на случай экстренной связи.

# ДОКУМЕНТЫ И УВЕДОМЛЕНИЯ

6

## УВЕДОМЛЕНИЕ ГОСАВТОИНСПЕКЦИИ

В подразделение Госавтоинспекции перед поездкой необходимо подать:

- **Если автобусов 1 или 2** — уведомление об организованной перевозке группы детей не позднее 48 часов до начала перевозки — в междугородном сообщении, не позднее 24 часов до начала перевозки — в городском и пригородном сообщениях
- **Если автобусов 3 и более** — заявку на сопровождение автомобилями подразделения Госавтоинспекции транспортных колонн (не менее чем за 10 дней). Сопровождение не является обязательным.

Порядок подачи уведомления о перевозке или заявки на сопровождение мы рассмотрим в разделе 7.

7

## СПИСОК ДОКУМЕНТОВ

Для осуществления организованной перевозки группы детей необходимо **наличие следующих документов у водителя:**

1. Копия или оригинал договора фрахтования (или договор перевозки, подписанный между транспортной компанией и заказчиком);
2. Копия уведомления об организованной перевозке группы детей или копия решения о назначении сопровождения автобусов автомобилем (автомобилями) подразделения Госавтоинспекции;
3. Список детей с указанием ФИО и возраста каждого ребенка, номера контактного телефона родителей (законных представителей), пунктов посадки и(или) высадки каждого ребенка, — в случае если такие пункты являются промежуточными (не совпадают с пунктом отправления и(или) пунктом назначения маршрута);
4. Список назначенных сопровождающих (с указанием ФИО и контактного телефона);
5. Список работников туроператора, турагентства или организации, осуществляющей экскурсионное обслуживание (с указанием ФИО и контактного телефона), в случае их участия в выполнении программы маршрута, пунктов посадки и/высадки каждого работника — в случае если такие пункты являются промежуточными (не совпадают с пунктом отправления и(или) пунктом назначения маршрута);
6. Документ, содержащий сведения о водителе / водителях (с указанием ФИО и контактного телефона);
7. Список набора пищевых продуктов (сухих пайков, бутилированной воды), если перевозка длится более 3 часов;

8. Список медработников , содержащий сведения о них (ФИО), копия лицензии на осуществление медицинской деятельности или копия договора с медицинской организацией, если перевозка длится более 12 часов;
9. Документ, содержащий порядок пассажиров, в том числе детей, в автобус (по документам, в том числе по служебному удостоверению, по путевке, по карте учащегося и (или) в соответствии со списком (списками) пассажиров, удостоверяющим их право на проезд);
10. Программа маршрута, включающая в себя:
  - пункт отправления;
  - промежуточные пункты посадки (высадки) (если имеются) детей;
  - работников и физических лиц, участвующих в перевозке;
  - мест остановок для приема пищи, отдыха, ночного отдыха (при многодневных поездках) — в случае организованной перевозки группы детей в междугородном сообщении.
11. Ответственный за перевозку при многодневных поездках обязан иметь при себе список мест размещения для детей на отдых в ночное время, содержащий также наименование юридического лица или фамилию, имя и отчество (при наличии) индивидуального предпринимателя, размещающих детей на отдых в ночное время или осуществляющих деятельность в области оказания гостиничных услуг, либо реестровый номер осуществляющего организацию перевозки туроператора в едином федеральном реестре туроператоров.

## Что должно быть включено в договор с перевозчиком:

1. Сведения о фрахтовщике и фрахтователе;
2. Тип и количество предоставляемых транспортных средств;
3. Маршрут и место подачи транспортного средства;
4. Список лиц, для перевозки которых предоставляется транспортное средство;
5. Сроки выполнения перевозки;
6. Стоимость услуг;
7. Порядок посадки пассажиров в транспортное средство, установленный с учетом требований, предусмотренных правилами перевозок пассажиров.

## Дополнительно оформляется:

- Бланк с координатами маршрута и график движения (время отдыха, обеда и пр.).

Перед поездкой **проверьте путевой лист водителя. В нем должна стоять отметка о прохождении предрейсового медицинского осмотра.**

Также в путевом листе содержится: информация о перевозчике, водителе, автобусе и о планируемом маршруте поездки.

**7.1**

## Уведомление Госавтоинспекции об осуществлении организованной перевозки группы детей:

- Подается, если перевозка будет осуществляться 1 или 2 автобусами;
- Не менее, чем за два дня до даты поездки;
- В районное подразделение Госавтоинспекции по месту начала перевозки;
- Подается фрахтовщиком, если фрахтователь является физическим лицом.

### Уведомление может подаваться в свободной форме, но обязательно должно содержать:

- Информацию о фрахтователе и фрахтовщике — юридическом лице: полное наименование с указанием организационно-правовой формы, адрес места нахождения, номер телефона и (или) факса, адрес электронной почты (при наличии), ИНН;
- Программу маршрута\*;
- Информацию об используемом автобусе (автобусах);
- Информацию о водителе (водителях);
- ФИО, должность, номер телефона и (или) факса, адрес электронной почты (при наличии) лица подавшего уведомление;
- Дату подачи уведомления.

---

\* Уведомление об организованной перевозке группы детей можно подавать сразу на несколько планируемых поездок, если у них одинаковый маршрут. В этом случае указываются даты и время осуществления таких перевозок.



Подробную информацию вы можете найти в Приказе МВД России от 30 декабря 2016 г. No 941.

### Подать уведомление можно через приложение на сайте гибдд.рф.

Оригиналы документов из пункта 7 хранятся организацией или фрахтовщиком и фрахтователем в течение 90 дней. Если произошло ДТП с пострадавшими — в течение 3 лет после осуществления каждой организованной перевозки группы детей.



# УВЕДОМЛЕНИЕ

## ОБ ОРГАНИЗОВАННОЙ ПЕРЕВОЗКЕ ГРУППЫ ДЕТЕЙ АВТОБУСОМ

на сайте ГИБДД находится здесь: [гибдд.рф/transportation](http://гибдд.рф/transportation)

Оно содержит следующие пункты:

### Информация о заявителе

ФИО:.....  
Название организации и должность:.....  
Контактный номер телефона и (или) факса:.....  
Адрес электронной почты (при наличии):.....  
Регионы по маршруту, включая регион начала движения:.....  
Количество детей:.....  
Цель перевозки:.....  
Предполагаемое время начала перевозки:.....  
Предполагаемое время окончания перевозки:.....

### Информация о заказчике

Тип заказчика:.....  
ФИО:.....  
Адрес места жительства:.....  
Контактный номер телефона и (или) факса:.....  
Адрес электронной почты (при наличии):.....  
Идентификационный номер налогоплательщика:.....

### Информация о перевозчике

Тип:.....  
Полное наименование с указанием организационно-правовой формы:.....  
Юридический адрес:.....  
Адрес места нахождения:.....  
Контактный номер телефона и (или) факса:.....  
Адрес электронной почты (при наличии):.....  
Идентификационный номер налогоплательщика:.....

### Информация об используемых автобусах

Марка, модель:.....  
Государственный регистрационный знак:.....  
Номер диагностической карты и срок её действия:.....  
Сведения об оснащении тахографом и аппаратурой спутниковой навигации:.....

### Информация о водителях

ФИО:.....  
Номер водительского удостоверения:.....  
Дата выдачи водительского удостоверения:.....  
Сведения о стаже работы:.....

### Программа маршрута

Адрес места начала перевозки:.....  
Названия автомобильных дорог по маршруту перевозки:.....  
Адреса промежуточных остановочных пунктов и места окончания перевозки:.....  
Расстояние перевозки в километрах:.....  
График движения и расчетное время в пути:.....  
Регион и район начала маршрута:.....

7.2

## Заявка на сопровождение патрульными автомобилями Госавтоинспекции:

- Подается, если перевозка будет осуществляться 3 или более автобусами;
- Не менее, чем за 10 (десять) дней до даты поездки ;
- В районное подразделение Госавтоинспекции по месту начала перевозки.

| ПОДАЧА ЗАЯВКИ НА СОПРОВОЖДЕНИЕ   |  |   |
|--|--|---|
| <b>ПЕРЕВОЗКА МЕЖДУ СУБЪЕКТАМИ РОССИЙСКОЙ ФЕДЕРАЦИИ:</b>                      |  |   |
| Перевозка в границах субъекта между несколькими муниципальными образованиями |  |   |
| В управления (отделы) ГИБДД по месту начала перевозки                        | В управление (отдел) ГИБДД по субъекту | Перевозка в границах муниципального образования   |
|  |  | В отделы (отделения) ГИБДД территориального органа МВД России на районном(межрайонном) уровне |

**Подать заявку можно через приложение на сайте гибдд.рф или при личном обращении в Госавтоинспекцию.**

### К заявке на сопровождение прилагаются:

1. Копия договора фрахтования (или договора перевозки, подписанный между транспортной компанией и заказчиком);
2. Копия документа, содержащего сведения о водителе / водителях (с указанием ФИО и контактного телефона);
3. Копия программы маршрута, включающей в себя:
  - График движения с расчетным временем перевозки;
  - Места и время остановок для отдыха;
4. Копия лицензии на перевозку пассажиров автомобильным транспортом, оборудованным для перевозок более восьми человек.

Оригиналы данных разрешений также сохраняются в течение 3 лет с со дня перевозки.

Подробную информацию вы сможете найти в Приказе МВД России от 22.03.2019 N 177 «Об утверждении Порядка осуществления сопровождения транспортных средств с применением автомобилей Государственной инспекции безопасности дорожного движения Министерства внутренних дел Российской Федерации и признании утратившими силу нормативных правовых актов МВД России»

# ЧТО ЕЩЕ ВАЖНО ЗНАТЬ

## Уведомление или заявку подают:

- В случае использования собственного транспорта организации – руководитель организации или должностное лицо, ответственные за обеспечение безопасности дорожного движения;
- При перевозке по договору фрахтования – фрахователь или фраховщик (по взаимной договоренности, которая должна быть указана в договоре)

## Полезные документы:

- Полный список правил организованной перевозки группы детей содержится в Постановлении Правительства РФ от 17 декабря 2013 г. N 1177 «Об утверждении Правил организованной перевозки группы детей автобусами» (последняя редакция от 08.08.2018 г.);
- Правила подачи уведомления об организованной перевозке группы детей в Госавтоинспекцию: Приказ МВД России от 30 декабря 2016 г. No 941;
- Правила подачи заявки на сопровождение патрульными автомобилями Госавтоинспекции: Приказ МВД России от 22 марта 2019 г. N 177;
- Если вы столкнулись с нарушениями требований безопасности, предъявляемых к транспортному средству и водителю, сообщите в полицию и Ространснадзор <http://www.rostransnadzor.ru>;
- Правила дорожного движения, утвержденные Постановлением Правительства РФ от 23.10.1993 N 1090 (ред. от 04.12.2018) «О Правилах дорожного движения».

**За изменениями в правилах организованных перевозок групп детей следите на сайте гибдд.рф.**

# Уважаемые родители!

Мы точно знаем: вы — многозадачные супергерои.

И, отправляя своих детей на школьную экскурсию, спортивные сборы или в летний лагерь, успеваете подумать о сотне деталей: какая обувь не промокнет в случае ливня, что положить в рюкзак и на бутерброд в дорогу, как собрать аптечку и при этом настроить ребенка беречь себя.

Конечно, большая часть информации в этом буклете рассчитана на педагогов и организаторов групповых поездок. **Но вы также имеете полное право лично** проверить маршрут, надежность автобуса, квалификацию и состояние водителя перед тем, как отправить своего ребенка на экскурсию или в другое путешествие.

Пожалуйста, пользуйтесь этим правом и обращайтесь внимание на детали! И не отпускайте своих детей в дорогу ночью!

По закону правила, перечисленные в этом буклете, относятся к организованной перевозке 8 и более детей. Но даже если ваш ребенок едет с небольшой группой (3 - 4 человека), их необходимо соблюдать — в целях безопасности.

## **Для ребенка очень важны ваше мнение и личный пример.**

Перед поездкой напомните ему о том, что нужно пристегиваться ремнем безопасности — и не нужно бегать по салону, высовываться в окна или отвлекать от дороги водителя. А если путешествуете с ним на личном автомобиле — пользуйтесь автокреслом, избегайте резких маневров и соблюдайте скоростной режим.

Безопасных и увлекательных путешествий — вам и вашим детям!

